

# レギュラー塗色

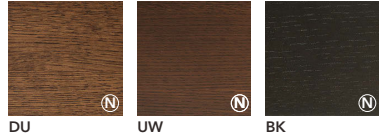
飛騨産業にはオイル仕上げ・ポリウレタン樹脂塗装の2種類の塗装方法があります。

## ホワイトオーク

ポリウレタン樹脂塗装



オイル仕上げ

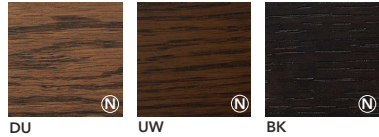
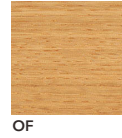


## レッドオーク

ポリウレタン樹脂塗装

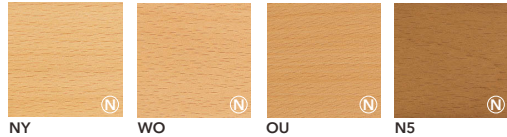


オイル仕上げ

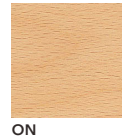


## ビーチ

ポリウレタン樹脂塗装



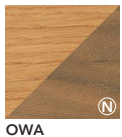
オイル仕上げ



## ツートン

(ホワイトオーク×ウォールナット)

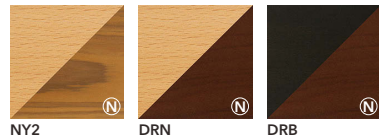
ポリウレタン樹脂塗装



## ツートン

(ビーチ×スギ圧縮板目材)

ポリウレタン樹脂塗装



## オイル仕上げ

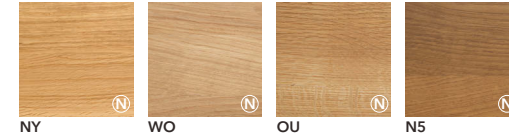
木の良さを活かすため木肌近くに、人肌にも優しい自然系塗料を使用しています。塗膜がとても薄いので定期的なメンテナンスが必要ですが、小さなキズや汚れはご家庭でお手入れができます。お手入れしながらご自分の手で味のある家具を育てることができるところが魅力です。

## ポリウレタン樹脂塗装

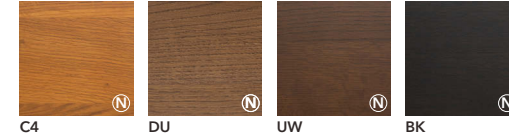
一般的によく家具に用いられる塗装です。塗装面は比較的硬くキズがつきにくいのが特長です。また、カラーバリエーションが豊富なので、さまざまなスタイルに合わせるすることができます。大きなキズなどがついてしまった場合、弊社工場での再塗装修理(有償)が必要となります。

## ナラ

ポリウレタン樹脂塗装



オイル仕上げ

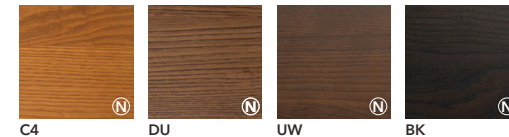


## クリ

ポリウレタン樹脂塗装

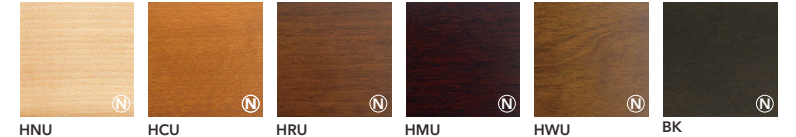


オイル仕上げ



## カバ

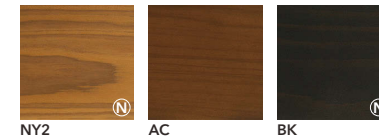
ポリウレタン樹脂塗装



## スギ

(板目材・圧縮板目材)

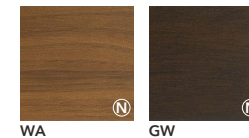
ポリウレタン樹脂塗装



※圧縮率や部位によって色味が異なります。

## ウォールナット

ポリウレタン樹脂塗装



① チェア・スツール・ベンチの場合は、ノンスリップ塗装となります。ノンスリップ塗装は通常の塗装と比べて、座面が滑りにくいという特長があります。

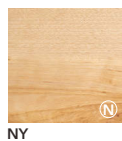
# シリーズ限定塗色

記載のシリーズにのみお選びいただけます。

## 国産材限定商品

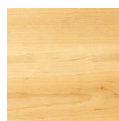
カバ

ポリウレタン樹脂塗装



NY

オイル仕上げ



OF

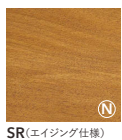
## Northern Forest

カバ

ポリウレタン樹脂塗装



SC(エイジング仕様)



SR(エイジング仕様)

## 第七號椅子

ブナ

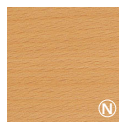
ポリウレタン樹脂塗装



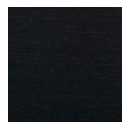
NY



WO



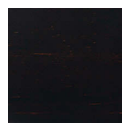
OU



BF

ブナ

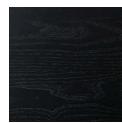
黒目拭き漆仕上げ



UB

クリ

ポリウレタン樹脂塗装



BF

## cobrina

ホワイトオーク

カラー塗装



EGR



EBL



EBK

## 風のうた

ナラ(節入り)

ポリウレタン樹脂塗装

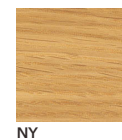


WO

## HIDA

ホワイトオーク

ポリウレタン樹脂塗装

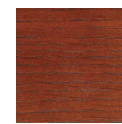


NY

## YANAGI COLLECTION

ホワイトオーク

ポリウレタン樹脂塗装

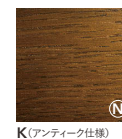


MB2

## 穂高

ホワイトオーク

ポリウレタン樹脂塗装



K(アンティーク仕様)

## PROVINCIAL JAPAN PROVINCIAL

ホワイトオーク

ポリウレタン樹脂塗装



P(アンティーク仕様)  
※うづくりを施しています。

## kinoe

スギ枝・ヒノキ枝・クリ・ブナ

ポリウレタン樹脂塗装

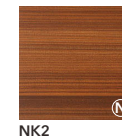


NY(クリ)

## KISARAGI

スギ(圧縮径目材)

ポリウレタン樹脂塗装



NK2

## 杉座

スギ(圧縮板目材 節入り)

ポリウレタン樹脂塗装

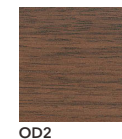


WF

## 木霊

ウォルナット

オイル仕上げ



OD2


\*主材がホワイトオークの商品は、曲木部分など一部ナラ材を使用している場合があります。

\*商品によって節入りの材料が主材となります。該当する商品は各シリーズカタログのキャプションにてご確認ください。

\*掲載している写真の色調は印刷上、実物と違いが生じる場合がありますので、店頭サンプル等でご確認ください。

\*塗料はすべてF☆☆☆☆のものを使用しています。

F☆☆☆☆(エフォースター)：ホルムアルデヒドの発散量を等級化したJIS・JAS規格で、最良の等級(平均発散量0.3mg/L以下)。

 **N** チェア・スツール・ベンチの場合は、ノンスリップ塗装となります。ノンスリップ塗装は通常の塗装と比べて、座面が滑りにくいという特長があります。

# 材種について

## ホワイトオーク



重厚で堅く、木目が真っすぐで独特の存在感があります。独自の繊維構造から、柾目で製材すると虎斑(とらふ)という虎の背中の縞模様似た銀色に輝く杣目が現れ、個性豊かな表情を楽しめます。飛騨産業では主に樹齢100年前後の北米産ホワイトオークを使用しています。

## レッドオーク



木目が真っすぐで堅く、ホワイトオークと比べると、桃色を帯びたやさしい色味が特徴です。紅葉の美しさからレッドオークと呼ばれています。飛騨産業では主に北米産のレッドオークを使用しています。

## ビーチ



木目はきめ細かく、堅くて衝撃にも強いことから家具用材として重宝されています。また、粘りがあり、割れにくい性質を備えているため、曲木加工に適しています。飛騨産業では主にヨーロッパ産のビーチを使用しています。

## ウォルナット



ウォルナットは、チーク、マホガニーと並ぶ世界三大銘木の一つです。渋く上品で、落ち着いた色合いと重厚感のある杣目が美しく、ツヤや触り心地も抜群な高級材です。タンニンが多く含まれているため、使い込むうちに磨きがかかり、風合いを深めていきます。飛騨産業では北米産のブラックウォルナットを使用しています。

## カバ(国産)



年輪が細かく肌目は繊細緻密。それだけに生長が遅く、良い家具材になるまでには長い年月がかかります。心材は赤く辺材は白いため、色の差がはっきりと表れ、天然木らしい面白みがあります。飛騨産業では北海道産のカバを使用しています。

## スギ(国産)



※写真は加熱圧縮材

国産のスギは学名を「クリプトメリア・ジャポニカ」といい、「隠された日本の財産」を意味します。これまでは軟らかさが家具には不向きとされてきましたが、飛騨産業では加熱圧縮によって強度を高める技術を開発し、製品化を実現。美しい木目と暖かい手触りが特長です。飛騨産業では主に岐阜県産のスギを使用しています。

## ナラ(国産)



ホワイトオークと同じブナ科で国産の樹木です。重厚で堅く、木目が真っすぐで独特の存在感があります。独自の繊維構造から、柾目で製材すると虎斑(とらふ)という虎の背中の縞模様似た銀色に輝く杣目が現れ、個性豊かな表情を楽しめます。また、木の育ち方の違いによって、様々な材色があらわれます。

## クリ(国産)



国産のクリの木は古くから人々に親しまれ、重宝されてきた木材です。粘りがあり、水に強く耐久性に優れています。クリ独特のはっきりとした木目を活かし、美しい風合いに仕上がります。また、タンニンを含んでいるため、時間が経つにつれて落ち着きのある色合いに変化していき、経年変化が楽しめる素材です。

## ブナ(国産)



創業当時、飛騨の匠の伝統が息づくこの地で、豊かなブナの森の森林資源を活かした曲木家具づくりが始まりました。国産ブナは、木目がきめ細かく粘りがあり、曲木加工に適した木材です。創業100周年を記念し、国産ブナを使用して創業期の曲木椅子「第七号椅子」を復刻しました。

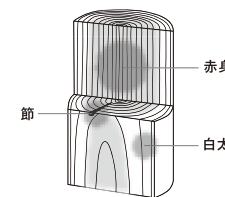
# 天然木について

## 節

木は成長する段階において、幹から枝を伸ばし葉をひらき養分を蓄えます。成長とともに小さな枝は落ち、大きな枝へと変わってゆき、幹の中に枝の芯である「節」が残ります。幹が大きくなるとともに表面から内側に「節」が入り込むので、製材すると表面に現れてきます。この節が「小節・葉節」と呼ばれるもので、製材した後の加工の段階でも表面に現れてきます。従来は節の入った材料は家具用材としては使用されていみせんでしたが、飛騨産業では、節を個性と捉え有効活用しています。



節(ホワイトオーク)



## 材料の濃淡

一本の丸太の中でも、幹の中心部分(赤身)と樹皮に近い部分(白太)では色が異なるため、商品に色の濃淡が出る場合があります。赤身は、一般的には木材の内部の色が濃い部分を指しますが、樹種によっては色で判別しにくいものもあります。白太に比べ耐朽性・強度があり、「赤味・赤太・心材」とも言います。白太は、木材の樹皮に近い周辺部で成長している部分です。色は淡色で赤身に比べて柔らかく、水分が多いので耐朽性に劣ります。「白肌・辺材」とも言います。



材料の濃淡(ホワイトオーク)



赤身・白太(ウォルナット)

## 杣目

木目の中でも装飾性が高く美しいものを杣(もく)と呼んでいます。代表的なものがホワイトオークに現れる虎斑(とらふ)です。柾目材にのみ出る模様で、光沢があり、シルバークレインと呼ばれて珍重されています。虎斑は立ち木の時に養分貯蔵の役割を担っていた細胞組織です。悪い材と勘違いされることもしばしばありますが、杣目は天然の木材であると同時に、良質な木材である証なのです。また、ウォルナットやビーチでは、波状の木目が現れる場合もあります。



虎斑(ホワイトオーク)



波状の木目(ウォルナット)

## 変色・すり減り

無垢の木は時間が経つほどに味わい深くなり、使い込むうちにゆっくりと色に変化していきます。また、ステンレスやスチールなどの製品と違い、日常生活の中ですりキズなどが発生することがあります。特に針葉樹の場合、ゆっくりと成長する硬い晩材に比べ、成長の早い早材は柔らかくすり減りやすいと言えます。このような現象も木の持つ味わいのひとつと考えています。

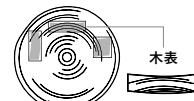


変色(ホワイトオーク)



## 伸縮

木は家具になった後も呼吸をしながら生きており、水分を吸収、放出することによって伸縮します(吸放湿作用)。その際に樹皮に近い「木表」と、中心部に近い「木裏」では収縮率が違うため伸縮の仕方が異なります。そのため、使用環境や季節によってはテーブルの天板等が反ったりする場合があります。



## 板目と柾目

板目は、丸太の中心からずらして挽き、年輪が山形やたけのこ形の木目として現れた木目を言います。板目は木目が個性的で、たとえ一本の木でも、同じ物がありません。柾目は、丸太の中心にむかって切断すると得られる、年輪が平行な木目を言います。



# 穂高レギュラー布

「穂高」シリーズのレギュラー布です。

## A-Sランク

### コットン

コットン 100%  
抗菌・防臭加工



コットンG・BUは、リビングチェアの場合のみ  
スペシャルプライス(A-Sランク)となります。  
ダイニングチェアの場合はAランクとなります。

## Aランク

### サテン

コットン 100%  
抗菌・防臭加工



### パトリッジ

ポリエステル 47%  
コットン 28%  
ポリプロピレン 25%



パトリッジの  
カバーリング仕様は  
承れません。

### パルファン

コットン 100%



## Bランク

### メロウ

アクリル 59%  
ポリエステル 41%



### シエスタ

コットン 100%



### ハウザー

コットン 60%  
ポリエステル 40%



## Cランク

### ナベダイラ

ポリエステル 100%



### サミナ

ポリエステル 96%  
ナイロン 4%



Designed by Makoto Kagoshima [www.makotokagoshima.net](http://www.makotokagoshima.net)

福岡生まれ。美術大学卒業後、インテリア会社に勤務しディスプレイやマネージメントを担当。2002年より、福岡市内にある自身のアトリエにて陶器や布、版画などを中心に制作。日本国内のみならず、L.A.、台北、ロンドンなどで個展を開催、近年では世界中にファンが広がっています。作品制作の他、国内外のブランドへ図案の提供も行っており、陶器にとどまらず、布やペーパーなど様々なプロダクトを発表。また、国際的なアートプロジェクトへの参加や、空間への壁画制作など活動の幅は多岐に渡ります。

## Eランク

### クツロギ

ポリエステル 100%



Designed by Samiro Yunoki

[www.samiro.net](http://www.samiro.net)

1922年東京生まれ。美術史を学ぶため東京帝国大学(現・東京大学)に入学。翌年学徒動員へ。終戦後大原美術館に勤務。そこで芹沢銈介の型染めの厩に出会い感銘を受ける。民藝運動のリーダーである柳宗悦の著書にふれ、工芸への関心が深まり芹沢銈介のもとに弟子入り。以降、染色作品だけでなく絵本や版画など数多くの作品を発表。98歳になった今も精力的に活動を続けている。

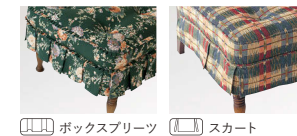
# 穂高クッションについて

布の厚みやイメージに合わせて仕様が異なります。また、オプションでカバーリング仕様をお選びいただけます。

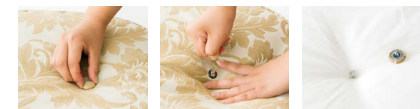
### 背・座クッション縁仕様



### 座クッション裾仕様



### ボタンダウンカバーリング仕様



オプションでカバーリング仕様のクッションをお選びいただけます。ボタンを取り外すことで、中袋を取り出して、カバーのお洗濯をすることができます。また、模様替えや季節によってカバーのみを取り替えていただくこともおすすめです。※ボタンの脱着方法は商品に同封の説明書をご覧ください。

### クッション価格表(背・座セット)

	A-S	A	B	C	E	カバーリング仕様
No.6	¥36,300	¥42,900	¥48,400	¥53,900	¥66,000	¥6,600UP
HK255・No.6RC	¥42,900	¥55,000	¥62,700	¥70,400	¥84,700	¥8,800UP
No.6S	¥17,600	¥20,900	¥23,100	¥25,300	¥30,800	¥3,300UP

(税込)

# レギュラー布

## Bランク

### ■washable

#### サフィロス

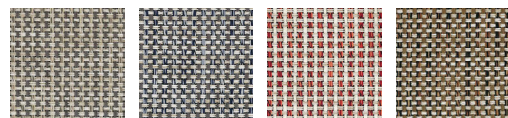
ポリエステル100%



OR BR LGR DGR

#### シャーム

ポリエステル100%



BE GR RE BR

#### スパイス

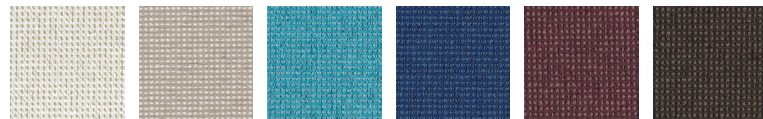
ポリエステル100%



LGR G

#### セイブル

ポリエステル100%



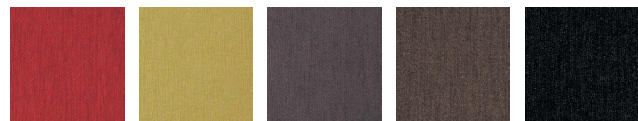
IV BE LBU BU PU DBR

#### ドック

ポリエステル81%

コットン12%

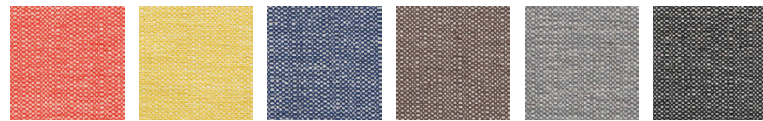
アクリル7%



RE YG PU BR B

#### ブラハ

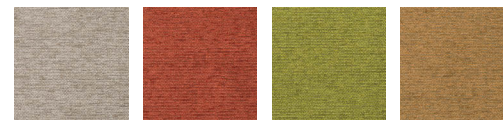
ポリエステル100%



RE YE BU DBR GR B

#### マイカ

ポリエステル100%



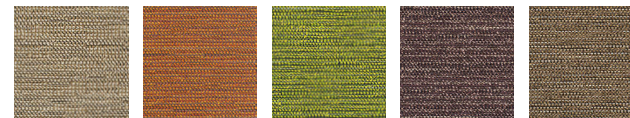
BE RE G BR

\*高性能布

防汚加工が施されており汚れが付きにくく落ちやすい布です。また、銀糸（ミューファン）が入っているため、抗菌・防臭の効果があります。ひっかきキズが付きにくく、ベッドやお子様がいるご家庭にもおすすめです。

#### ルーチェ

ポリエステル100%



BE OR YG PU BR

### ■dry

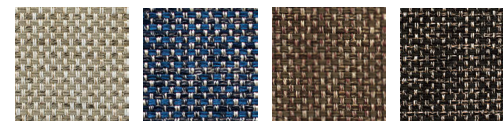
#### クレオ

ポリエステル90%

レーヨン8%

ウール1%

アクリル1%



BE NV BR B

#### グレイス

コットン59.5%

レーヨン36.5%

アクリル4%

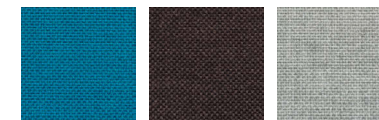


GR

#### パレット

アクリル70%

ウール30%

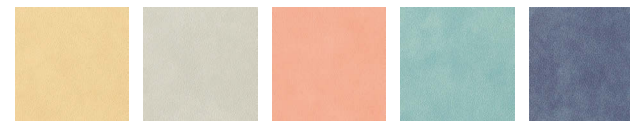


LBU DBR GY

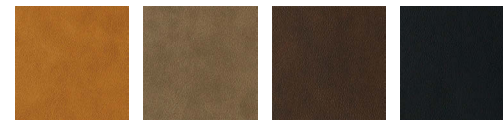
### ■合成皮革

#### ハイラルゴ

柔らかな風合いと木部に馴染みの良い色合いのレザーです。耐久性・機能性に優れています。



LBE LGR P LBU BU



CA BR DBR B

## Cランク

機能性に優れた布です。

### ■washable

#### ガウチヨ

ポリエステル 100%



LGR

GR

BR

#### スピリット

ポリエステル 100%



アクアクリーン



BE

PU

BR

GR

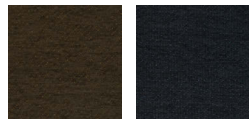
BU

\*アクアクリーン

目に見えない分子被膜により汚れが繊維に浸透するのを防ぎます。アクアクリーン加工が施されている繊維は「水」だけで日常での汚れを取り除くことができるメンテナンス性に優れた布です。

#### ナギ

ポリエステル 100%



DG

DBU

#### ブルーム

ポリエステル 100%



G

BU

\*コーディネートファブリック

柚木沙弥郎氏デザインのクツロギ(Eランク)とコーディネートしてお使いいただけるファブリックです。

#### ベガス

ポリエステル 100%



RE

G

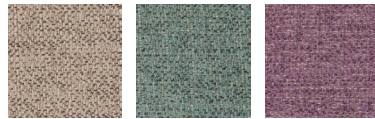
GR

DGR

B

#### ルッソ

ポリエステル 100%



BE

G

PU

### ■dry

#### ダリア

ポリエステル 75%  
レーヨン 25%



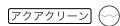
LGR

GR

DBU

#### ノハラ

ポリエステル 73%  
コットン 18%  
レーヨン 9%



BU

BR

## Eランク

手触りの良さや表情が魅力の布です。

### ■washable

#### クツロギ

ポリエステル 100%



Designed by  
Samiro Yunoki



DG

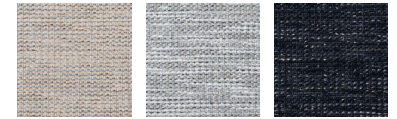
DBU

\*クツロギをお選びになる際の注意点

- ・柄の裁断位置はランダムとなります。
- ・商品によって柄の方向が90度回転するものがあります。

#### アラン

ポリエステル 100%



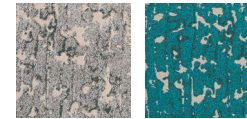
BE

LGR

DBU

#### こもれば

ポリエステル 100%



BE

G

Designed by Kaoru Iga (ヘラルボニー)

新しい発想で福祉との関わりを幅を広げていくヘラルボニーのアーティスト・伊賀敢男留(いが・かおる)さんの作品をモチーフにしたファブリックです。日本屈指の織物の産地、尾州で生産された品質の高い椅子張り生地です。

#### ジュピター

ポリエステル 95%  
ナイロン 5%



BE

DBU

#### トラス

ポリエステル 100%



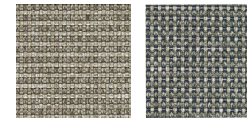
BE

YE

GR

#### ハウゼン

ポリエステル 100%

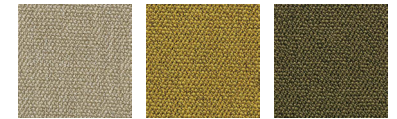


GR

NV

#### ミモザ

アクリル 74%  
ポリエステル 26%



BE

YE

G

\*防汚機能付き素材Q2(ローレーダー社)を使用  
繊維に汚れが染み込みにくく、汚れを落としやすい特徴があります。

#### ラムース

ポリエステル 88%  
ポリウレタン 12%



環境にやさしいケミカルリサイクルされた原料からできたスエード調の人工皮革です。撥水性を備えているため、飲み物等をこぼしても液体は表面で水玉状になり簡単に拭きとれます。また、ひっかき傷がつきにくいのでペットがいるご家庭にもおすすめです。豊富なカラーバリエーションからお選びください。

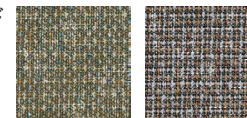
\*[エコテックス®スタンダード100]に認定

350を超える有害化学物質が対象となる厳しい分析試験にクリアした製品だけに与えられる、世界最高水準の安全な繊維製品の証です。

### ■dry

#### ホームツィード

ポリエステル 57%  
ウール 20% コットン 14%  
アクリル 6% ナイロン 3%



BE

GR

## 本革Aランク

型押し仕上げのスタンダードな本革です。  
表面はウレタン処理を施し、耐水性や耐摩耗性が高められています。

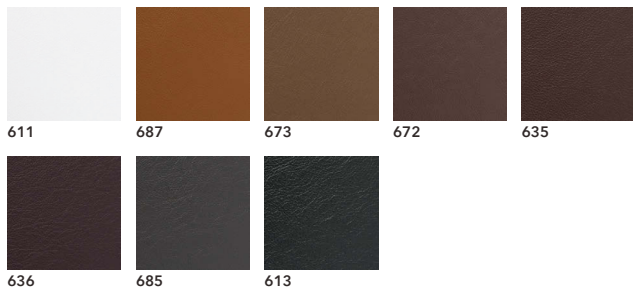
### ニューソフト



## 本革Bランク

革本来の風合いを備えた本革です。  
型押しなどの加工は一切行わず自然の革の表情が活かされています。

### ニュースムース



## 本革のお取り扱いについて

### ■ 普段のお手入れ

こまめに、柔らかい布で乾拭き、または、水で濡らし固く絞った布で拭いてください。水拭きした場合は水分を残さないように乾拭きし、よく乾かしてからご使用ください。化学ぞうきんなどはキズの原因となりますので使用しないでください。半年から1年に1回ほどメンテナンスを行うことをおすすめします。

### ■ 汚れたら

柔らかい布をぬるま湯で濡らし、固く絞ってからすぐに拭き取ってください。特に、塩分の強いものは後で塩の結晶が吹き出ることがありますのでご注意ください。また、整髪料も革を傷めますのでご注意ください。

### ■ メンテナンス

長期使用後の汚れ及びメンテナンスは、市販の家庭用レザークリーナーをお使いになるか、以下の手順で行ってください。まず、中性洗剤をぬるま湯で100倍程度に薄めて柔らかい布を浸し、固く絞ってからやさしく拭き取ってください。その後、洗剤分を拭き取り乾拭きし、1時間ほど乾燥させてください。強くすると革の表面が傷つく恐れがあるのでご注意ください。

### ■ 注意事項

直射日光が長時間当たるような場所、または、直接高熱が加わるような場所に置くと、変色や変質、ひび割れの原因となりますので避けください。ビニール製品などが長時間触れていると、変色や変質などが起こる場合がありますのでご注意ください。掲載している写真の色調は印刷上、実物と違いが生じる場合がありますので、店頭サンプルなどでご確認ください。

## 本革について

丈夫で手触りがよく使い込むほどに風合いが増す本革は、靴や鞆から家具の張り地まで様々な用途に適した優れた素材です。

### ナチュラルマークについて

飛騨産業では、本革の証であるナチュラルマークのある革を、適材適所を見極めながら大切に使用しています。限りある資源を有効活用するために、ナチュラルマークに対するご理解をお願いいたします。



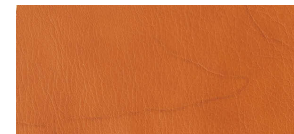
#### 治りキズ

キズが治った痕。



#### ピンホール・虫穴など

バクテリアの繁殖などによる小さな穴や、虫刺されの痕。



#### 血管

血管の痕。



#### 生きジワ

首のあたりに多く見られる、生きていく間に自然にできたシワ。



#### スレ

肌荒れなどにより表面がザラザラした部分。



#### シボ・革質のばらつき

部位によるシボや革質の違い。

### 本革の仕上げについて

本革の加工や塗装の仕上げ方法により、表情の違いだけでなく、ナチュラルマークの見え方に違いが生じます。

表面処理	<b>銀スリ</b> 革の表面を「銀面」と言います。銀スリ革はキズを目立ちにくくするために、革の表面を軽く削り塗装して仕上げます。	<b>銀付き</b> 銀付き革は、革の表面（銀面）をそのまま活かして仕上げます。風合いや経年変化による味わいが良い一方、表面を加工していないため、キズや肌荒れは銀スリ革よりも目立ちます。
着色	<b>顔料</b> 顔料仕上げは、革の表面を不透明な塗料でコーティングする、一般的に広く用いられている仕上げです。透明感のある染料仕上げに比べ、塗膜も厚くキズは目立ちにくくなります。	<b>セミアニリン</b> セミアニリンは、染料（発色が良く透明感があるが、退色や色落ちはしやすい）と、物性のよい顔料を併用した仕上げです。染料を使用しているため、顔料仕上げよりもナチュラルマークは隠れにくいと言えますが、革らしい自然な風合いに仕上がります。
型押し	<b>型押しあり</b> 人工的に型でシボ（革の表面のシワ模様）をつけることを型押しと言います。表情をつけたりナチュラルマークを目立ちにくくするために用いられる技法です。	<b>型押しなし</b> 型押しをしていない革はシボが部位によって異なり、革本来の自然な表情となります。また、ナチュラルマークはそのまま表情として表れます。

### 使用上のご注意

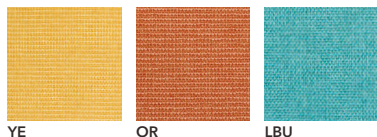
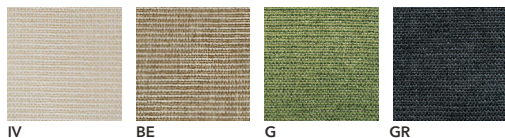
- 本革はお使いになるうちに伸びてシワになることがあります。
- 顔料タイプの革は、キズや汚れ、摩擦にも強くお手入れしやすいですが、長期のご使用で表面の塗膜が傷むことがあります。
- セミアニリン仕上げの革は、顔料仕上げの革よりも色落ちや色褪せしやすく、直射日光を避ける、汚れたらすぐに拭き取るなどの注意が必要です。また、革の自然な表情を活かした仕上げのため、個体差が生じます。

# 専用布・本革

対象シリーズが限定されている布及び本革です。

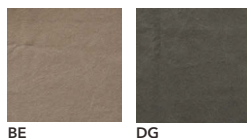
## TUGUMI

トレント  
ポリエステル 100%



## Northern Forest

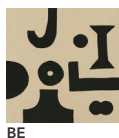
ラテ (Cランク)  
コットン 100%



## 第七號椅子・SDQ

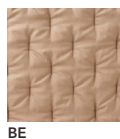
ダンラン (Eランク)  
コットン 100%

Designed by SamiroYunoki  
シルクスクリーンプリントの布です。



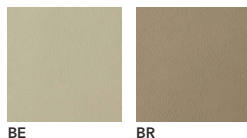
## HIDA

ヌーボラ (Cランク)  
ポリエステル 100%



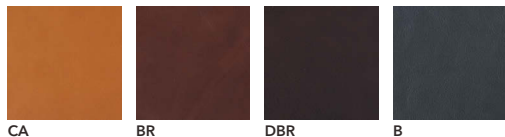
## SEOTO-EX

ラルジュ (本革Bランク)  
傷の少ない高品質の革を使用しています。型押しはごくわずかで、革の自然なシボ(しわ)感を味わえます。



## サンテリア (本革Dランク)

セミアニリン仕上げの本革です。革本来の魅力を生かした美しいテクスチャーと、柔らかい手触りが特長です。

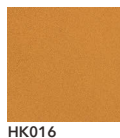


## PROVINCIAL

### 本革HK016

厚革のため、耐久性に優れ、使いこむほどに味が出ます。デザインに合わせてアンティーク塗装をしています。

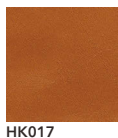
[P1] 専用



### 本革HK017

しっとりとした柔らかく、すべりにくいのが特長です。味わいのある薄塗装に仕上げています。

[P1301/P1307] 専用



# 布表記について

## ■キャプションの見方

**HIDA**  
ヌーボラ (Cランク)  
ポリエステル 100%

限定シリーズ名  
布名(ランク)  
組成  
アイコン

BE  
色名

## ■アイコン

- カバーリング仕様の商品のみ、ご家庭でお洗濯(手洗い)ができます。
- カバーリング仕様の商品のみ、石油系ドライクリーニングができます(タンブラー乾燥不可)。
- 撥水加工が施してあるか、生地に撥水性があるため、水分による汚れを弾きやすくなっています。
- 銀糸(ミューフアン)が入っているため、抗菌・防臭・静電気防止の効果があります。
- ひっかき傷に強く、糸のほつれや引きつれが起りにくくなっています。
- アクアクリーン加工が施されているため、「水」だけで日常での汚れを取り除くことができます。

# カバーリングについて

## 座面取り外しタイプ

座面はグリップボルトで留めているため、工具を使わずに簡単に取り外すことができます。カバーはマジックテープで取り外せます。



## マジックテープタイプ

カバーの脱着がしやすく、座面全体に茶色のインナーウェアを着せているため、洗濯中も椅子の見た目を損ないません。



## 中袋タイプ

クッションにファスナーがついており、中袋を取りだして、カバーのみお洗濯することができます。



# 張り布のお取り扱いについて

## ■普段のお手入れ

掃除機でゴミやほこりを吸い取ったり、柔らかいブラシでブラッシングしてください。ゴミやほこりをこまめに取ることできれいを保つことができます。

## ■汚れたら

中性洗剤をぬるま湯で100倍程度に薄めて柔らかい布を浸し、固く絞ってから拭き取ってください。その後、固く絞った蒸しタオルで洗剤分を拭き取り、布で乾拭きしてください。

※アクアクリーン加工が施されている場合のみ、汚れを直接、または水で湿らせた吸水性の高い布で濡らし数秒待ってから、汚れを布に押し当て円をかくように拭き取ってください。(頑固な汚れには水に中性洗剤を少量加えてください。)

## ■お洗濯について

カバーについている洗濯表示を必ずご確認ください。  
長時間の水への浸漬は避けください。  
洗濯後は速やかに形を整えて陰干しをしてください。

濃色は他の物とのお洗濯はお避けください。  
蛍光増白剤の入っていない洗剤をご使用ください。  
乾燥機のご使用は縮みの原因となりますのでお避けください。

## ■注意事項

直射日光が長時間当たるような場所、または、直接高熱が加わるような場所に置くと、変色や変質の原因となりますのでお避けください。  
掲載している写真の色調は印刷上、実物と違いが生じる場合がありますので、店頭サンプルなどでご確認ください。



# お手入れ方法について

お手入れというと、面倒なことのように感じますが、ちょっとした気づかいで家具はとても長持ちします。思いやりの気持ちをもって、共に暮らしてください。

## ■家具のお取り扱いの基本

- ・家具は必ず水平に設置してください。
- ・高温多湿のところでの設置はお避けください。カビやダニの発生及び木部の反り、ワレの原因になります。
- ・直射日光の当たるところや、冷暖房器具の吹き出し風の当たるところ、器具の近くへの設置はお避けください。変色、変形、木部の反り、ワレの原因になります。
- ・移動する際は引きずらないでください。
- ・組立の際は金具をしっかりと固定してください。また定期的に金具のゆるみを点検してください。金具がゆるんだまま使用していると、思わぬ事故の原因となります。
- ・椅子、ソファの張り布(布地、革、ビニールレザー等)によっては異質素材と接触すると色移りが生じる場合があります。直接、壁などへの接触はお避けください。
- ・ビニール製の壁紙及び床材等の場合、家具の塗装表面部分が直接触れるような設置はお避けください。家具の塗料がビニール製壁紙等に移色する場合があります。
- ・家具に付属している「使用上のご注意」をよくお読みください。

## ■日常の注意点

### 水分のあるものは直接置かない

輪染みの原因となります。オイル仕上げの場合は必ずコースター等をご利用ください。ポリウレタン樹脂塗装の場合も長時間の放置はお控えください。



### 熱いものは直接置かない

コゲの原因となります。必ず鍋敷き等をご利用いただき、直接置かないでください。



### オイル仕上げのメンテナンス

オイル仕上げの場合、オイルフィニッシュメンテナンスキットにてお手入れができます。

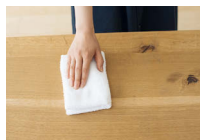
¥3,300 (税込)



## ■普段のお手入れ

### 汚れたら

柔らかい布で乾拭き、または、水で濡らし固く絞った布で拭いた後、水分が家具に残らないように乾拭きしてください。



### ソースなどをこぼしたら

水で濡らし固く絞った布で、すぐに汚れを拭き取ってください。



### 油や手垢など、しつこい汚れには

中性洗剤を100倍程度に薄めたぬるま湯に布を浸し、固く絞ってから拭き取ってください。その後洗剤分を拭き取り、乾拭きしてください。シンナーや消しゴム、化学ぞうきんはツヤやくもりが出る可能性があるので使用しないでください。



## ■オイルフィニッシュメンテナンスキットを用いたお手入れ

オイル仕上げは塗膜が薄いので、定期的なメンテナンスが必要です。オイルフィニッシュメンテナンスキットをご購入いただき、ダイニングテーブルなど使用頻度の高いものは、ご購入から1ヶ月以内に蜜蝋ワックスを塗ってください。その後は、梅雨の前と、冬になる前の、年2回のメンテナンスをおすすめします。梅雨から真夏にかけての湿気と高温、真冬の乾燥といった家具にとって厳しい環境にそなえて、手を加えてあげることが重要です。その他、表面ががさつてきたときもお手入れをしてください。

### ① 十分な換気

オイルは揮発性です。メンテナンス作業を行う場合は必ず窓を開け、十分な換気をしてください。



### ④ 植物系オイルを塗る

ウエスに植物系オイルを染み込ませ、伸ばす様にまんべんなく、オイルを塗ります。



### ② 紙やすりをかける

木目に沿って紙やすり240番をあて、がさついた部分や汚れが付着した部分を、なでるように軽く磨きます。



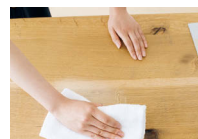
### ⑤ 乾燥

表面にオイルが残っているようであれば、乾いたウエスで拭き取ります。約12時間乾燥させます。



### ③ 拭き取り

紙やすりをかけた後、拭き取り用の乾いたぞうきんで木粉を取り除きます。



### ⑥ 蜜蝋ワックスを塗る

蜜蝋ワックスをウエスに付け、少しづつ塗布します。その後、乾拭きをしてなじませ、乾燥させます。



**注意事項** オイルフィニッシュメンテナンスキット付属の取扱説明書をよくお読みください。

作業中は換気をしっかり行ってください。オイルを染み込ませたウエスは、破棄するまで水につけておいてください。発火するおそれがあります。ワックスの染み込んだウエスを繰り返し使用される場合は、密閉容器に保管してください。(太陽光や空気接触などで自然発火し、火災の原因となることがありますので十分ご注意ください。)作業中や乾燥させている間、オイルが肌や衣類に付着しないようご注意ください。万が一、衣服や肌についた場合はよく水洗いしてください。目に入った場合は、すぐに水で洗い流してください。口に入った場合は、すぐに吐き出してうがいをしてください。肌の弱い方・皮膚に異常のあるときはご使用を避けてください。ご使用後はオイルキャップをしっかりと締め、お子さまの手の届かないところに立てて保管してください。オイルは天然素材のため時間がたつと硬化します。使用期限を守ってお使いください。

## ■天板など凹んだ打ちキズの応急処置

オイル仕上げの商品に行ってください。

凹んだときはキズ部分の木目に沿ってやさしくやすりがけします。その後、湿らせた布を凹んだ部分にあて、上からアイロンで熱を数秒加えます。あてすぎは、コゲ・変色の原因となりますので、十分ご注意ください。

木が水を含み、凹み部分がふくらみます。大きな凹みは完全には平らになりませんのでご注意ください。その後、上記①～⑥のメンテナンスを行ってください。

## 飛騨産業株式会社

506-8686 岐阜県高山市漆垣内町3180 T 0577-32-1001 F 0577-34-9185  
info@hidasangyo.com <https://hidasangyo.com>

このカタログに掲載している商品の色調は印刷上、実物と多少違いが生じる場合があります。クッションのふくらみや形も素材の性質により多少の誤差が生じますのでご了承ください。寸法表示は品質表示法に基づくもので、全幅(W)×奥行(D)×全高(H) 天板厚(T) 座高(SH) 肘高(AH)です。(単位はcm / 小数点以下は社内規定に従って調整) 商品改良のため、予告なくデザイン変更及び仕様変更または廃番とすることがあります。本カタログの価格は全て税込表示です。掲載内容は2023年1月現在のものです。

# HIDA